

Alpvolt TOPZ Home APP

Bedienungsanleitung V1.0



Alpvolt Schweiz AG
Weberstrasse 3, 8004 Zürich



E-Mail
info@alpvolt.com



Webseite
www.alpvolt.com

Inhaltsverzeichnis

1.1.	Installationsanleitung TOPZ Home.....	1
1.1.1.	Hinweis.....	1
1.1.2.	Problemlöseoptionen WLAN Verbindung.....	1
1.2.	App herunterladen und installieren.....	2
1.3.	Registrieren und Anmelden.....	3
1.3.1.	Registrierungsmethoden.....	3
1.4.	Gerät hinzufügen.....	4
1.4.1.	Hinzufügen mit Bluetooth.....	4
1.5.	Home.....	5
1.5.1.	Haushaltsmanagement.....	5
1.5.2.	Systemverwaltung.....	7
1.6.	Persönlicher Bereich.....	9
1.6.1.	Account Management.....	9
1.6.2.	Haushaltsmanagement.....	10
1.6.3.	Oberflächen und Sprachen.....	11
1.6.4.	APP Version.....	12

1.1. Installationsanleitung TOPZ Home

1.1.1. Hinweis

- **Mobiles Betriebssystem:** Android 5.0, iOS 12.0 oder neuer
- **Netzwerkunterstützung:** Kompatibel mit WLAN sowie 2G-, 3G-, 4G- und 5G-Mobilfunknetzen
- **Speicher:** Ausreichend freier Speicherplatz für die Installation der Anwendung erforderlich
- **Router:** Muss die 2,4-GHz-WLAN-Frequenz unterstützen und am Gerätestandort eine stabile WLAN-Abdeckung gewährleisten
- **Verschlüsselung:** WPA/WPA2 empfohlen; Unternehmensverschlüsselung (z. B. authentifizierte öffentliche Hotspots) wird nicht unterstützt

Hinweis zur WLAN Verbindung des Loggers:

Der Datenlogger funktioniert nur mit WLAN im 2.4 GHz Bereich. Viele moderne WLAN-Router haben aber zwei WLANs gleichzeitig (2.4 GHz und 5 GHz), oft mit dem gleichen Namen. Das kann dazu führen, dass die Verbindung nicht funktioniert.

1.1.2. Problemlöseoptionen WLAN Verbindung

Option 1:

Ändern Sie den Namen Ihres WLANs im Router, sodass es zwei unterschiedliche Namen gibt, z. B.:

- MeinWLAN_2.4
- MeinWLAN_5

Verbinden Sie den Datenlogger dann mit MeinWLAN_2.4

Option 2:

Verwenden Sie einen WLAN-Repeater und schalten Sie dort das 5 GHz WLAN aus. Der Datenlogger verbindet sich dann automatisch mit dem richtigen (2.4 GHz) WLAN.

Warum ist das so?

- 2.4 GHz = grössere Reichweite, besser durch Wände → wird von vielen Geräten genutzt
- 5 GHz = schneller, aber kürzere Reichweite → wird vom Datenlogger nicht unterstützt

Wichtig: Wenn die Verbindung nicht klappt, liegt es fast immer daran, dass das falsche WLAN (5 GHz) verwendet wird.

1.2. App herunterladen und installieren

Laden Sie die «TOPZ Home» App herunter und folgen Sie dem Benutzerhandbuch, um die App zu verbinden.

Methode 1: Laden Sie die App aus dem App Store herunter und installieren Sie sie.

Methode 2: Scannen Sie den QR-Code, um die App herunterzuladen und zu installieren. Diese ist kostenlos.



Scannen Sie den folgenden QR-Code, um das Benutzerhandbuch (in Englisch) aufzurufen.



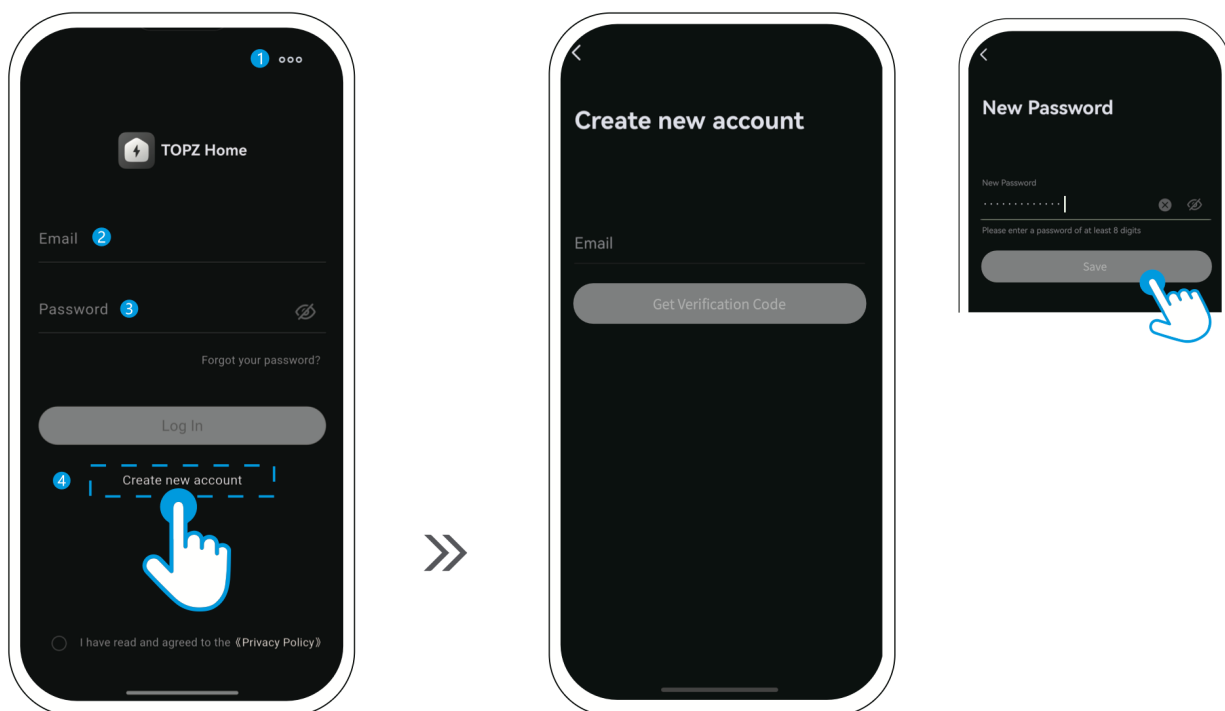
Das Benutzerhandbuch in Deutsch finden Sie auf unserer Website unter «Downloads».

1.3. Registrieren und Anmelden

1.3.1. Registrierungsmethoden

Öffnen Sie TOPZ Home und folgen Sie den Anweisungen auf dem Bildschirm, um die Registrierung Ihres Kontos abzuschließen.

Wenn Sie noch kein Konto haben, klicken Sie auf der Anmeldeseite auf „**Konto erstellen**“, um zur Registrierungsseite zu gelangen.



Standort auswählen

Nutzer in China sollten den Standort China auswählen, Nutzer in Europa und Afrika den Standort Europa, Nutzer in Australien den Standort Australien und Nutzer aus anderen Regionen den Standort International. Der Standort kann bei Bedarf später geändert werden.

Benutzername und Passwort

Klicken Sie auf «Create new account».

Für den Standort China erfolgt die Registrierung über die Mobiltelefonnummer. Für die Standorte International, Europa oder Australien erfolgt die Registrierung über die E-Mail-Adresse.

Passwort vergessen

Klicken Sie auf „Passwort vergessen“, um Ihr Kontopasswort zu ändern. Folgen Sie den Anweisungen, um Ihre Anmeldedaten einzugeben und den Verifizierungsprozess abzuschließen. Nach erfolgreicher Verifizierung können Sie ein neues Passwort festlegen. Das Passwort muss zwischen 8 und 20 Zeichen lang sein. Nach korrekter Eingabe klicken Sie auf „Speichern“, um die Änderung abzuschließen.

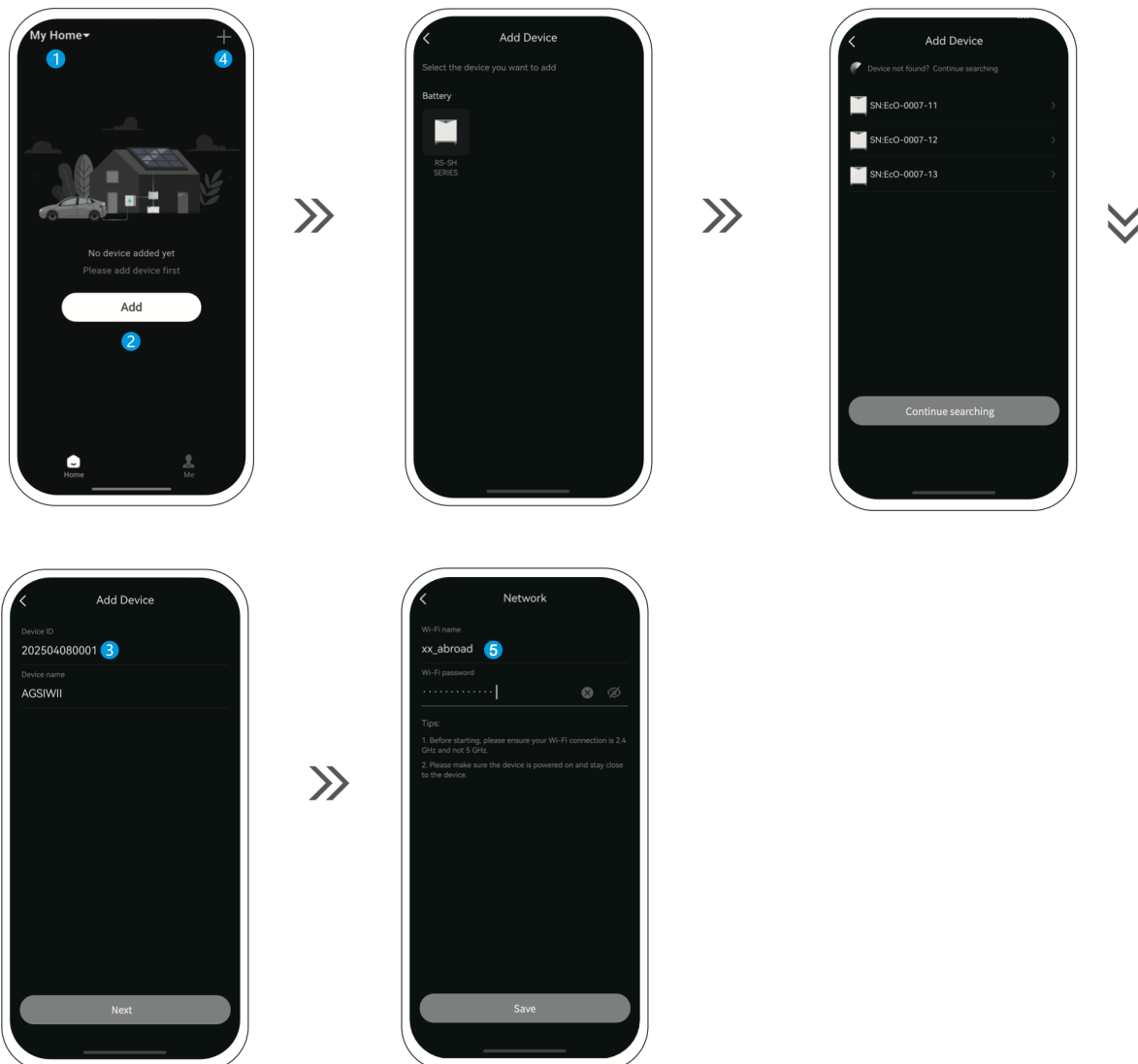
Konto erstellen

Wenn Sie TOPZ Home zum ersten Mal verwenden, folgen Sie bitte den Anweisungen auf dem Bildschirm, um ein persönliches Konto zu erstellen. Nach der Erstellung können Sie Ihre eigenen Geräte hinzufügen und verwalten.

1.4. Gerät hinzufügen

1.4.1. Hinzufügen mit Bluetooth

Während des Hinzufügens eines Geräts kann die App TOPZ Home die Bluetooth-Berechtigung Ihres Smartphones verwenden, um nach Geräten in der Nähe zu suchen und so eine schnelle Geräteerkennung zu ermöglichen. Bitte erteilen Sie diese Berechtigung, wenn Sie dazu aufgefordert werden. Folgen Sie den Schritten in der APP.



Gerät hinzufügen

Fügen Sie Ihre Geräte (z.B. ein Alpvolt Rack) hinzu und wählen Sie den entsprechenden Gerätetyp aus.

Geräteinformationen

- Geräte-ID: Bitte geben Sie die Geräte-ID des Datenloggers ein. Diese befindet sich in der Regel an der Seite des Datenloggers oder in der Bedienungsanleitung.
- Gerätename: Um Ihre Geräte später leichter unterscheiden zu können, können Sie jedem Gerät einen individuellen Namen zuweisen.

Scannen zur Erkennung

Um das Hinzufügen von Geräten zu erleichtern, können Sie die Geräte-ID schnell erfassen, indem Sie den QR-Code auf der Geräteoberfläche scannen.

Netzwerk konfigurieren

Durch die Einrichtung der Netzwerkverbindung können Sie den Gerätestatus jederzeit und von überall aus überwachen.

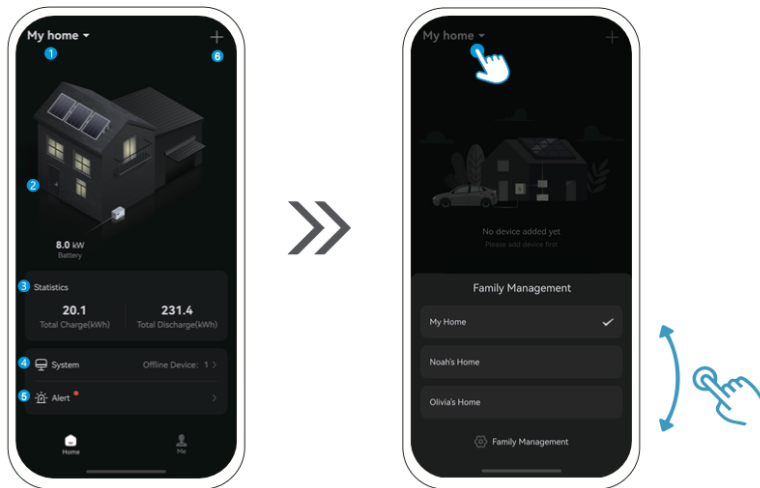
- Unterschiedliche Geräte unterstützen unterschiedliche Kommunikationsmethoden. Details finden Sie in der jeweiligen Bedienungsanleitung des Geräts.
- Es wird empfohlen, die Netzwerkeinstellungen für jedes Gerät so früh wie möglich zu konfigurieren. Falls beim erstmaligen Hinzufügen keine Netzwerkverbindung verfügbar ist, können Sie die Netzwerkkonfiguration vorübergehend überspringen.

1.5. Home

1.5.1. Haushaltsmanagement

Während der Nutzung stellen Sie sicher, dass Ihr Telefon eine Verbindung zu einem WLAN oder einem 2G/3G/4G/5G-Mobilfunknetz herstellen kann.

Halten Sie während der Verwendung des Geräts die Netzwerkverbindung aufrecht. Vermeiden Sie längere Offline-Nutzung, da dies zu Abweichungen zwischen den angezeigten Daten in der Benutzeroberfläche und der tatsächlichen Leistung des Geräts führen kann.



Haushalt auswählen (1)

Wählen Sie den Haushalt aus, dessen Daten Sie anzeigen möchten.

Betriebsstatus (2)

Wenn Ihre energieverbrauchenden Geräte in Betrieb sind, können Sie deren Status über die Energiefluss-Visualisierung auf der Benutzeroberfläche überwachen.

Statistische Daten (3)

Dieser Bereich zeigt die geladene Energie und Leistung der Energiespeicheranlage an.

System (4)

- Dieser Bereich zeigt alle Geräte an, die Sie hinzugefügt haben. Sie können ihn aufrufen, um den spezifischen Status eines Geräts einzusehen, wenn dies erforderlich ist.
- Auf der Gerätedetailseite können Sie spezifische Gerätedaten anzeigen, Parameter ändern, das Gerät neu starten und vieles mehr.

Alarm (5)

Wenn hier auf der Benutzeroberfläche ein roter Punkt erscheint, bedeutet dies, dass aktuell ein Alarm vorliegt, der sofortige Aufmerksamkeit erfordert. Nach Auftreten eines Alarms können Sie das Problem anhand des Benutzerhandbuchs des Geräts beheben.

Gerät hinzufügen (6)

Wenn Sie zusätzliche Geräte hinzufügen möchten, klicken Sie hier, wählen Sie das gewünschte Gerät aus und folgen Sie den Anweisungen auf dem Bildschirm.

Um Ihre Nutzungsrechte vollständig zu gewährleisten, kann ein Gerät nach dem Hinzufügen nicht mehr von einem anderen Konto hinzugefügt werden. Bitte schliessen Sie daher den Vorgang zum Hinzufügen des Geräts unmittelbar nach Erhalt ab.

1.5.2. Systemverwaltung

Die Systemverwaltungsoberfläche zeigt alle Geräte an, die mit Ihrem Zuhause verknüpft sind. Nach dem Anklicken können Sie detaillierte Informationen zu Ihren Geräten einsehen.



Status der einzelnen Einheit



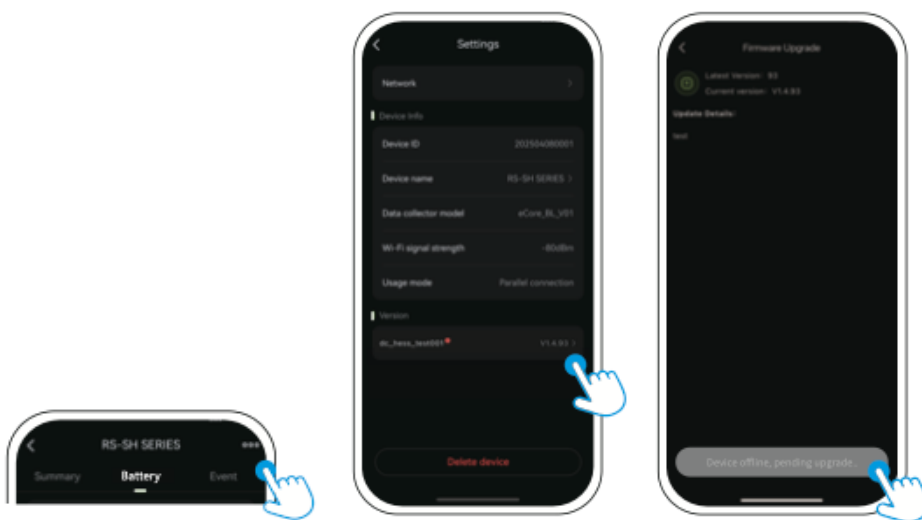
Tippen Sie auf die Batterie, um die Seite zu öffnen. Dort können Sie den SOH (Gesundheitszustand), die Temperatur, Batteriedaten, Batterieinformationen und Versionsinformationen einsehen.

Status des Parallelbetriebs

Während des Parallelbetriebs (z.B. mit zwei Racks parallel) können Sie nach belieben die detaillierten Daten der Geräte anzeigen lassen.



System Version

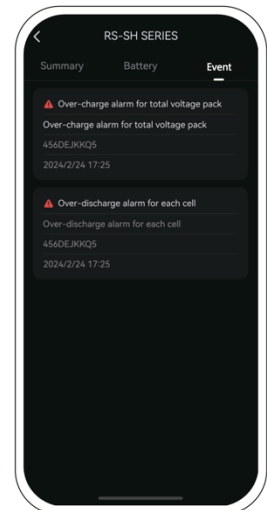


Wenn bei «Version» ein roter Punkt erscheint, können Sie ein Upgrade Ihrer Version durchführen.

Ereignis

Hier wird angezeigt, dass das Gerät derzeit ein Ereignis hat, das eine zeitnahe Aufmerksamkeit erfordert. Sie können zur Fehlerbehebung das Benutzerhandbuch des Geräts zu Rate ziehen oder sich beim Alpvolt Support melden:

<https://alpvolt.com/de/unser-support>



1.6. Persönlicher Bereich

1.6.1. Account Management

1

abcd***@gmail.com

Family Management

Interface & Language

APP Version 25.11.21

Home Me

»»

Profile

2 Account Name Olivia >

3 Account Ecosolex@ecosolex.com.cn

Change Password >

Delete Account >

4 Log Out

Account Name

Wählen Sie einen Namen frei aus

Account

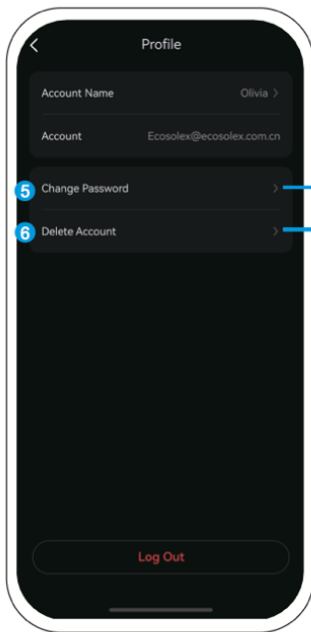
Ihr registrierter Account erscheint hier

Log Out

Hier melden Sie sich mit dem aktuell angemeldeten Account ab

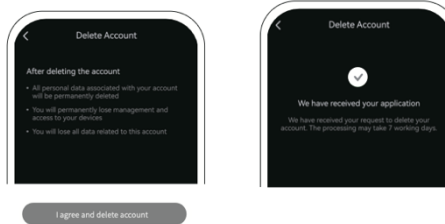
Kontoverwaltung

Persönliche Informationsverwaltungsoberfläche, z. B. zur Änderung von Kontoinformationen und zur Kontolöschung.



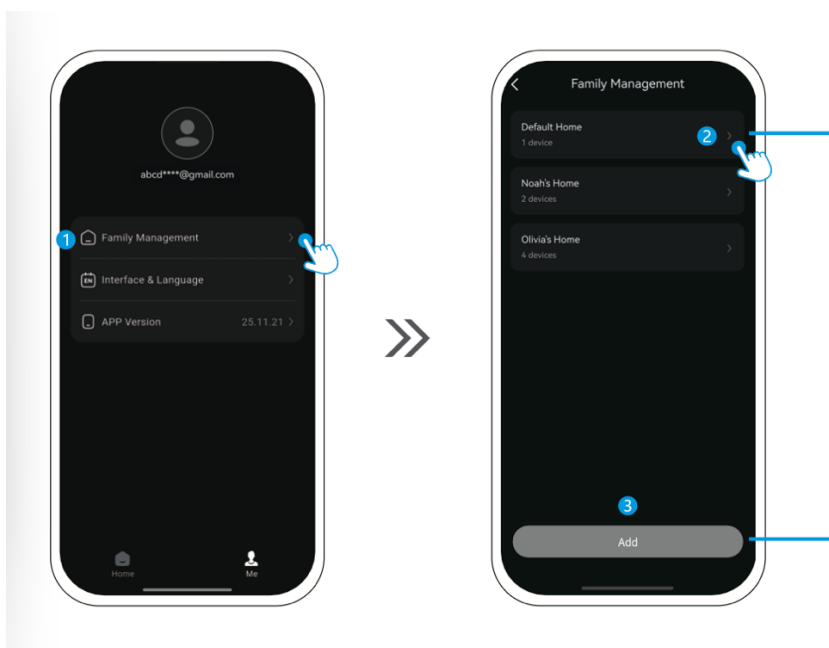
Passwort zurücksetzen: Wenn Sie Ihr Passwort zurücksetzen müssen, können Sie diese Funktion verwenden, um es zu ändern.

Zur Überprüfung Ihrer Identität senden wir eine Authentifizierungsnachricht an Ihr Konto. Bitte folgen Sie den Anweisungen auf dem Bildschirm und geben Sie den Bestätigungscode ein. Nach erfolgreicher Verifizierung können Sie ein neues Anmeldepasswort für Ihr Konto festlegen.



Abmeldung vom Konto: Wenn Sie die TOPZ Home-App und Ihr aktuelles Gerät nicht mehr verwenden möchten, können Sie diese Funktion nutzen, um sich von Ihrem Konto abzumelden.

1.6.2. Haushaltsmanagement

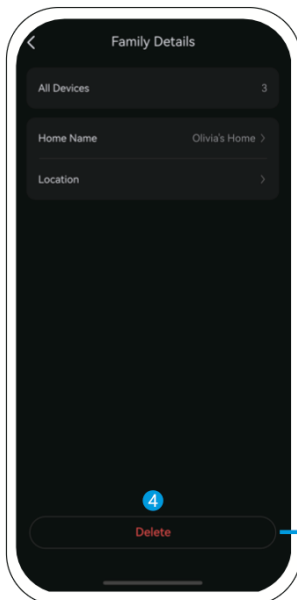


Haushalts-Details: Dieser Bereich zeigt die Details des hinzugefügten Standortes Ihres Haushalts an, einschliesslich:

- **Name des Haushalts:** Sie können Ihrem Haushalt einen Namen zuweisen.
- **Anzahl der Geräte:** Die aktuelle Anzahl der Geräte, die Ihrem Haushalt hinzugefügt wurden.

Haushalt hinzufügen: Erstellen Sie mehrere eigene Haushalte, in denen Sie Ihre Smart-Geräte dem jeweiligen Standort hinzufügen können.

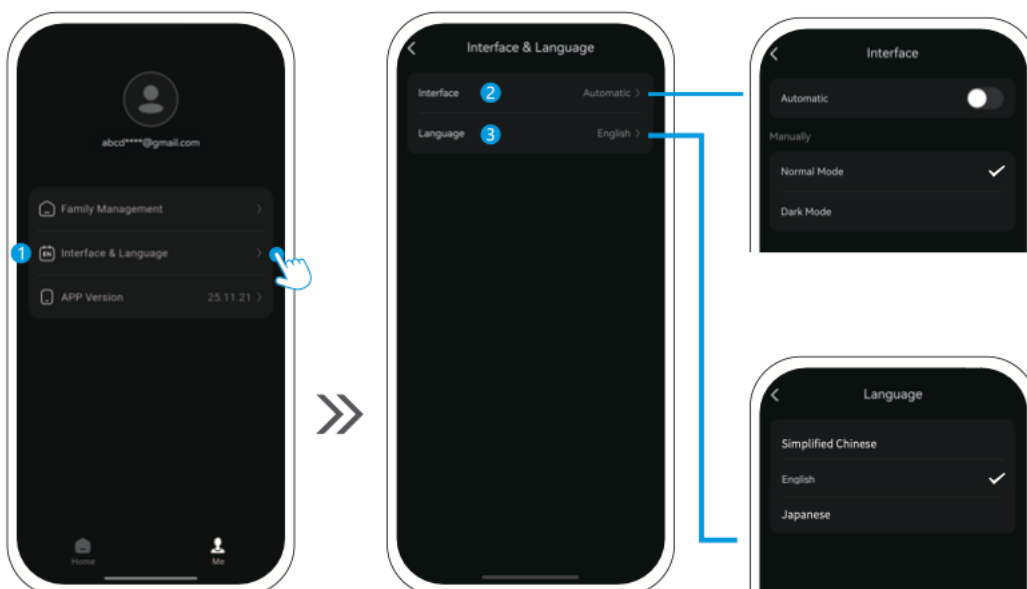
Hausverwaltung: Verwalten Sie alle Informationen, die mit Ihrer Energiespeicheranlage verbunden sind.



Haushalt löschen: Wenn Sie einen Haushalt nicht mehr benötigen, können Sie ihn löschen.

Hinweis: Wenn Sie einen Haushalt löschen, können Sie keine Geräte mehr verwenden, die diesem Haushalt hinzugefügt wurden. Bitte gehen Sie vorsichtig vor.

1.6.3. Oberflächen und Sprachen



App-Oberfläche: Unterstützt sowohl den hellen als auch den dunklen Modus. Benutzer können ihren bevorzugten Modus auswählen.

App-Sprachen: Unterstützt Chinesisch, Englisch und Japanisch. Benutzer können zwischen den Sprachen wechseln.

1.6.4. APP Version

Hier können Sie appbezogene Informationen einsehen, z. B. die aktuelle Version und die Datenschutzrichtlinie.

